



## **Tarku termine sa première campagne de forage sur Apollo et confirme le modèle**

MONTREAL, 22 décembre 2022. **Tarku Resources Ltd. (TSX-V: TKU – FRA: 7TK – OTCQB: TRKUF)** (la « Société » ou « Tarku ») est heureuse d'annoncer la fin du premier programme de forage sur le projet Apollo, faisant partie des projets 3As et situé dans la région de Matagami, Eeyou Istchee Baie James, Québec. Huit sondages, pour un total de 3 048 m, ont été complétés sur une zone de 4 km de large sur l'extension est de la Faille de Sunday Lake. Tarku contrôle 100% de plus de 20 km de longueur de cette faille régionale, où aucune exploration pour l'or n'a jamais été mentionnée. Les analyses sont en attente pour tous les trous, et devraient être reçues au cours du premier trimestre 2023.

- **Huit (8) trous, d'une longueur comprise entre 217 m et 577 m, totalisant 3 048 m ont été complétés.**
- **La zone travaillée couvre une section de 4 km d'est en ouest, de long de la faille Sunday Lake.**
- **L'inspection visuelle de la carotte révèle à la fois des altérations hydrothermales intensives, de style similaire aux gisements d'or orogéniques, ainsi qu'une altération magmatique comprenant ; hématisation, carbonatation et séricitisation.**
- **De la pyrite, pyrrhotite, sphalérite et du cuivre disséminés à grains fins sont observés sur des intervalles atteignant 45 mètres d'épaisseur.**
- **La carotte de forage a maintenant été préparée et envoyée pour analyse, les résultats sont attendus au premier trimestre de 2023.**

Julien Davy, président et chef de la direction de Tarku, a déclaré : *« Nous sommes très impressionnés par la carotte récupérée lors de ce premier programme de forage. Les 8 trous ont recoupé des environnements prospectifs et la présence inattendue de métaux de base visibles tels que la sphalérite et le cuivre augmentent la prospectivité de cette zone négligée de la Faille Sunday Lake. Nous travaillerons sur les interprétations au cours des prochaines semaines mais les halos d'altérations visibles de carbonatation, hématisation, séricitisation et silicification avec un contrôle structural comme la brèche visible et la présence d'une longue séquence de minéralisation nous donnent de fortes indications que ce projet ressemble de plus en plus à d'autres gisements de plusieurs millions d'onces basés en Abitibi. Nous attendons avec impatience les résultats des tests et j'en profite pour souhaiter à tous nos actionnaires et parties prenantes un très joyeux Noël et une Bonne Année 2023. »*

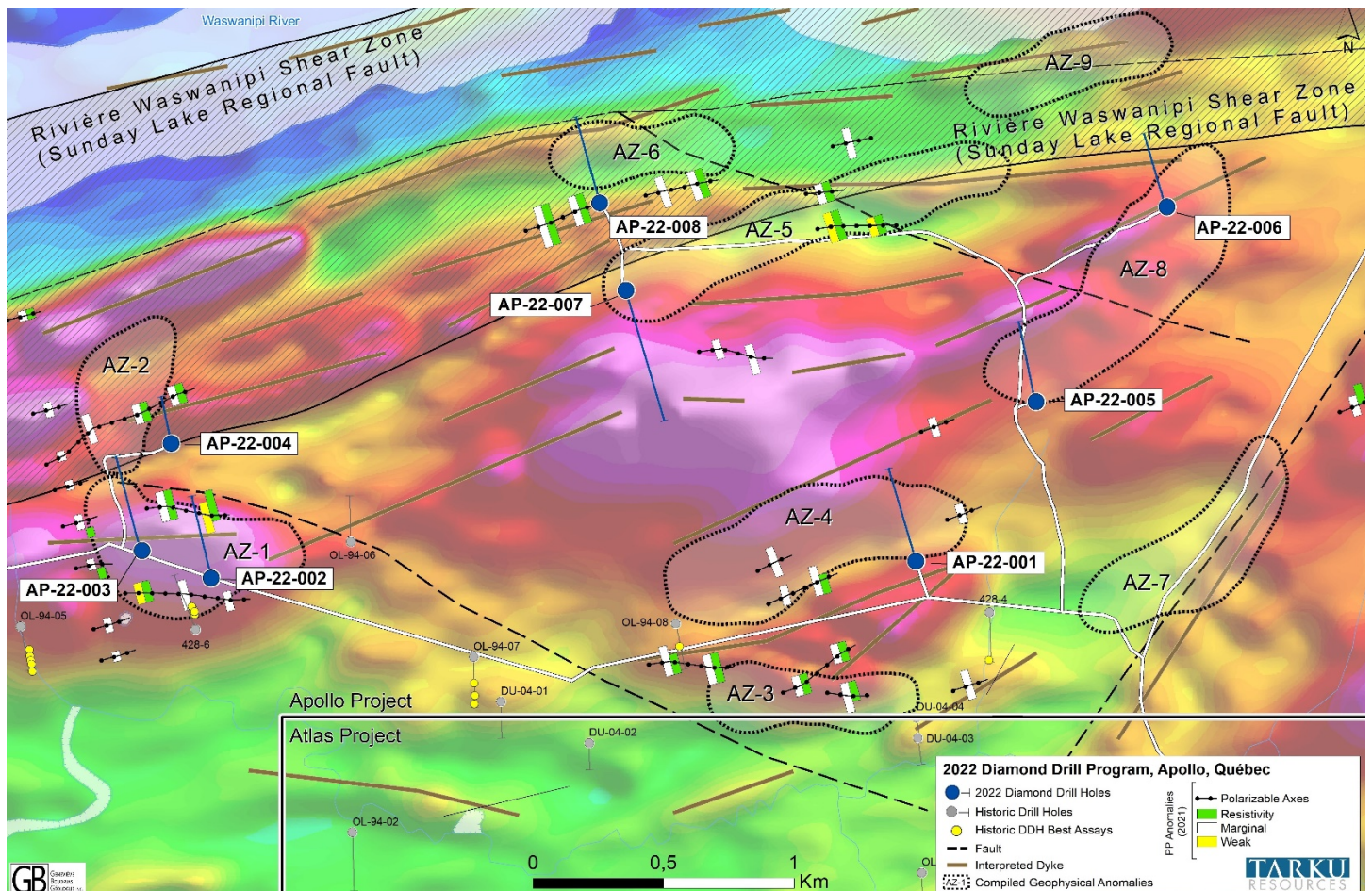
### **Sommaire du forage sur Apollo (Voir communiqué du 24 novembre 2022 pour les sondages 001 à 005):**

- **Le sixième sondage (AP-22-006, 325 m de profondeur)** a ciblé le côté est de la zone 8 (AZ8), correspondant à une anomalie de haute chargeabilité avec une forte susceptibilité magnétique. Le trou 6 a recoupé des unités fortement altérées avec une silicification omniprésente altérant avec des sections métriques d'hématisation modérées à intenses et associées à de la magnétite disséminée à massive et jusqu'à 5 % de pyrite disséminée. Le sondage est régulièrement recoupé par des veinules et des stockwerk de quartz-carbonate-anhydrite et de pyrite à épidote et fuschite associées à de la pyrite, de la chalcopryrite et de la pyrrhotine;
- **Le septième sondage (AP-22-008, 407m de profondeur)** a ciblé la zone nord de la zone 6 (AZ6) dans la faille régionale de Sunday Lake correspondant à des réponses géophysiques typiques de structures contrôlées. Le sondage a recoupé un environnement volcano-sédimentaire avec une déformation visible forte à intense démontrant la présence de la faille régionale de Sunday Lake. Les 170 premiers mètres ont recoupé des

séquences bien carbonatées de schiste noir et de wacke avec des sections métriques contenant jusqu'à 10 % de pyrite et de pyrrhotine. Ensuite, les tufs à lapillis présentent une forte silicification pervasive et sont recoupés par des veinules de quartz-carbonate, localement un stockwerk, avec des amas centimétriques de pyrite, de pyrrhotine et de chalcopryrite. Une large section décamétrique a montré du cuivre visible avec des veinules de quartz-carbonate et plusieurs dykes syénitiques sont visibles;

- **Le huitième sondage (AP-22-007, 577m de profondeur)** a ciblé la zone 5 (AZ5) et le l'anomalie magnétique principale en profondeur. Le sondage présente des similitudes avec le trou AP-22-002 avec les mêmes dykes syénitiques et les mêmes tufs à cendres et à lapillis avec plus de 100 m de carbonatation, de silicification et d'hématisation pervasives associées à de la magnétite disséminée à massive. Le trou a recoupé une section de 49 mètres de long contenant jusqu'à 5% de pyrite et de pyrrhotine, finement disséminées sur toute la section avec localement de la sphalérite et potentiellement du molybdène;

**Carte de localisation finale du programme de forage au projet Apollo.** Le contexte est une compilation géophysique des levés MAG, IP et TDEM réalisés entre 2019 et 2022



**Photos de la carotte de forage sur Apollo** démontrant un environnement de minéralisation typique des systèmes orogéniques et magmatiques



Picture 01: Mineralized veinlets within moderate to strong hematization (AP-22-006).



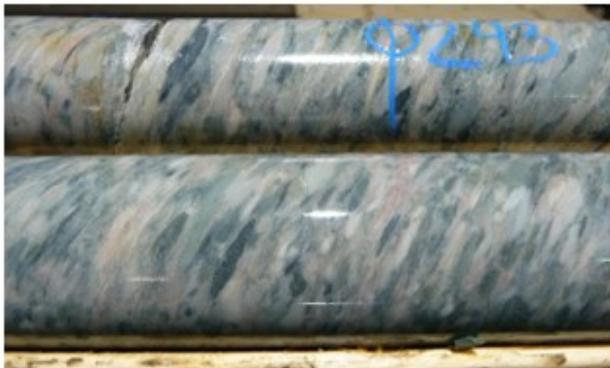
Picture 02: Ash Tuff sericitized and hematized with Pyrite and pyrrhotite-rich layers.



Picture 03: Syenite (or Monzonite) dyke injected by quartz-calcite-pyrite stockwerk and sericitized



Picture 04: Lamprophyre dyke illustrating the deep root of the regional fault necessary for a magmatic heat source



Picture 05: Conglomerate, potentially Timiskaming type, typically present in the associated model



Picture 06: Orogenic type of pyrite-pyrrhotite veinlets



Picture 07: Orogenic type quartz vein with sphalerite and potentially molybdenum



Picture 08: Copper-rich fractures within sedimentary units

À propos des projets 3As :

Le projet Apollo fait partie des projets 3 As (Apollo, Atlas et Admiral), détenus à 100 % par Tarku et est situé adjacent et au nord du projet Atlas. Il se compose de 69 claims (3 775 ha, ou 37,7 km<sup>2</sup>) centrés sur la zone de cisaillement de la rivière Waswanipi (RWSZ). Collectivement, les projets 3 As se composent de 217 claims couvrant 130 km<sup>2</sup> dans une zone prolifique.

Les projets 3As ont été acquis en 2016, alors que Tarku jalonnait un terrain ouvert, basé sur un travail détaillé de compilation de données dans la région prenant en compte également le fait que Matagami est district minier historique (4,6 Mt Zn et 0,494 Mt Cu de 1960 à 2004) avec un potentiel méconnu pour la minéralisation aurifère.

Nos études suggèrent que la zone de cisaillement régionale était l'extension est de la faille de Sunday Lake, hôte de la mine Detour Lake (15 Moz Au) et le camp minier de Kirkland Lake, qui a produit historiquement plus de 50 millions d'onces d'or. Similaire à la faille de Sunday Lake, la RWSZ est caractérisée par la présence de roches alcalines, de conglomérats polygéniques (type Timiskaming) et d'intrusions porphyriques portant des valeurs aurifères anormales de l'ordre de centaines de parties par milliard (GM 52712).

Le long de la même structure régionale, d'autres explorateurs, tels que Maple Gold, Balmoral et Midland Exploration, ont rapporté des résultats de forage intéressants et démontré le fort potentiel aurifère de la région.

### **Personnes Qualifiées**

M. Julien Davy, P.géo., M.Sc., MBA, président et chef de la direction de Tarku est la personne qualifiée selon le Règlement 43-101 sur l'information concernant les projets miniers qui a approuvé les informations techniques contenues dans ce communiqué de presse.

### **À propos de Tarku Resources Ltd. (TSX-V: TKU – FRA: 7TK – OTCQB: TRKUF)**

Tarku est une société d'exploration axée sur de nouvelles découvertes dans des juridictions minières favorables telles que le Québec et l'Arizona.

En Arizona, dans le célèbre district de Tombstone, Tarku détient 100 % du projet Silver Strike d'une superficie de 29 km<sup>2</sup>. Silver Strike a été interprété par la direction comme ayant le potentiel pour des gisements similaires au projet Hermosa, situé à 80 km à l'ouest du comté de Santa Cruz, en Arizona et que South32 a acquis pour 1,8 milliard USD en 2018. Tarku prévoit actuellement un levé géophysique à haute résolution sur les cibles prioritaires et avec un programme de forage d'au moins 5 000 mètres cette année.

Au Québec, Tarku possède 100% des projets surnommés les « 3 As » (Apollo, Admiral and Atlas), localisés dans la ceinture de roches vertes de Matagami, interprétée par la direction comme le prolongement vers l'est de la ceinture de Détour. Cette ceinture de roche vertes a démontré son potentiel en Au et en métaux de base grâce aux récents succès d'exploration des sociétés comme Midland Exploration Inc., Wallbridge Mining Company Ltd. et Probe Metals Inc. Tarku travaille actuellement sur un programme de forage d'au moins 3 000 mètres.

Au nom de Tarku Resources Ltd

**Julien Davy,**  
Président et CEO

### **Coordonnées de Tarku**

Courriel: [investors@tarkuresources.com](mailto:investors@tarkuresources.com)  
Site Web: [www.tarkuresources.com](http://www.tarkuresources.com)

Suivez @TarkuResources sur LinkedIn, Facebook, Twitter et Instagram.

*La Bourse de croissance TSX et son fournisseur de services de réglementation (au sens attribué à ce terme dans les politiques de la Bourse de croissance TSX) n'assument aucune responsabilité quant à la pertinence ou à l'exactitude du présent communiqué.*

*Le présent communiqué peut contenir des énoncés prospectifs qui sont assujettis à des risques et à des incertitudes connus et inconnus qui pourraient faire en sorte que les activités et les résultats réels diffèrent considérablement des résultats attendus et des activités prévues. Ces risques et incertitudes comprennent ceux qui sont décrits dans les rapports périodiques de Tarku, y compris le rapport annuel, ou les documents que Tarku dépose à l'occasion auprès des autorités en valeurs mobilières.*